

MAP VI. FRÝDLANTSKO

Průběžná evaluační zpráva

Evaluačně-metodické setkání

23. 7. 2025



Spolufinancováno
Evropskou unií


MINISTERSTVO ŠKOLSTVÍ,
MLÁDEŽE A TĚLOVÝCHOVY

MAP IV. a místní kontext

- Realizátorem MAP je Místní akční skupina Frýdlantsko
- Frýdlantsko je hospodářsky a sociálně ohrožené území (MMR, Strategie regionálního rozvoje 21+)
- Vysoká míra destabilizující chudoby, místní ekonomické zdroje jsou nízké, nízká hladina mezd a velmi vysoká míra předluženosti místních obyvatel, předčasné odchody ze vzdělání (PAQ, ASZ)
- Vesnický charakter území, nízká hustota obyvatel
- V území 14 ZŠ, 14 MŠ, 2 ZUŠ, 1 ZŠ speciální (každá ZŠ jiného zřizovatele)

Historie MAP

MAP Frýdlantsko I.

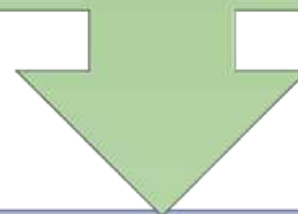
1. 3. 2016 - 28. 2. 2018 (24 měsíců)

MAP Frýdlantsko II.

1. 9. 2018 - 31. 8. 2022 (48 měsíců)

MAP Frýdlantsko III.

1. 9. 2022 - 30. 11. 2023 (15 měsíců)



MAP Frýdlantsko IV.

reg. číslo CZ.02.02.04/00/23_017/0008275

1. 12. 2023 - 31. 12. 2025

Harmonogram zpracování evaluace

01/2024 - 04/2024

- Obsahová analýza dat
- Příprava plánu evaluace
- Odsouhlasený plán evaluace

04/2024 - 09/2025

- sběr dat metodou zúčastněného pozorování ze setkání realizovaných MAP IV. (pracovní skupiny, konference, sdílení, plánování, porady RT)
- Vedení polostrukturovaných rozhovorů s aktéry MAP a zástuci RT (02/24 - 09/25)
- Fokusní skupina k ověření hypotéz z podkladů průběžné evaluace a z analýzy primárních a sekundárních dat (06/25)

07/2025 - 10/2025

- Zpracování závěrečné evaluační zprávy
- Evaluačně metodické setkání na platformě ŘO (07/25)
- Projednání závěrečné EZ s RT MAP a připomínkování (10/25)

10/2025 - 12/2025

- Projednání závěrečné EZ v PS a schválení v ŘV (10/25 - 11/25)
- Zveřejnění závěrečné EZ a desiminace výstupů (12/25)

PROBLÉMY A PŘÍČINY

oblast vzdělávání a školství pro území ORP
není aktivně řízena, ani se neodvíjí od
konkrétního rozvojového programu

nejasnosti ohledně metodického řízení,
nedostatečné odborné kapacity na střední
úrovni řízení (decentralizace regionálního
školství)

v ORP mnoho negativních jevů, které
ovlivňují úspěšnost ve vzdělávání

OČEKÁVANÉ KRÁTKODOBÉ EFEKTY

proces společného plánování v území je
zachován a dále prohlouben

spolupráce mezi školami a územím je
prohloubena, udržitelný systém
komunikace

přenos systémových změn na úroveň
jednotlivých škol a ostatních organizací je
posílen

OČEKÁVANÉ DLOUHODOBÉ DOPADY

znevýhodněné děti mají vyšší přístup ke
vzdělávání díky inkluzivnímu modelu
vzdělávání

zkvalitnění vzdělávání v území

ZPŮSOB DOSAŽENÍ

dlouhodobé plánování v oblasti vzdělávání
(zapojení škol, zřizovatelů, NNO)

aktualizace MAP (zapojení aktérů)

realizační tým zajišťuje setkávání aktérů
(komunikace, informace)

spolupráce škol

podpora škol cílenými aktivitami

Teorie změny

Vycházíme z logického
rámcu projektu

Metody sběru a vyhodnocení dat

Kvalitativní a (kvantitativní) metody

Deskresearch

Polostrukturované rozhovory
(X)

Dotazníkové
šetření

Fokusní
skupina (1)

Zúčastněné
pozorování

Obsahová
analýza
primárních a
sekundárních
dat

Realizační tým
MAP

Zástupci
cílových
skupin MAP

zpětnovazební
dotazník pro
účastníky
aktivit

Zástupci
cílových
skupin MAP

Setkání MAP

zápisy,
dokumenty,
záznamy RT

Limity evaluace

- Doba trvání projektu 2 roky: krátké období pro pozorování změn
- Omezení na etapu MAP IV. (MAP I. – III. období cca 8 let), jiný časový rozsah, trochu jiné zadání evaluace, v souvislosti s tím limitované zdroje dat popisující situaci před zahájením plánování
- Omezené kapacity pro realizaci evaluačních aktivit
- Problém určit přínos aktivit MAP s ohledem na dopad na CS v kontextu dalších aktivit v území
- Charakter území – málo aktivních lidí, a ti aktivní jsou opakovaně zatěžováni různými požadavky (snaha co nejméně zatěžovat)

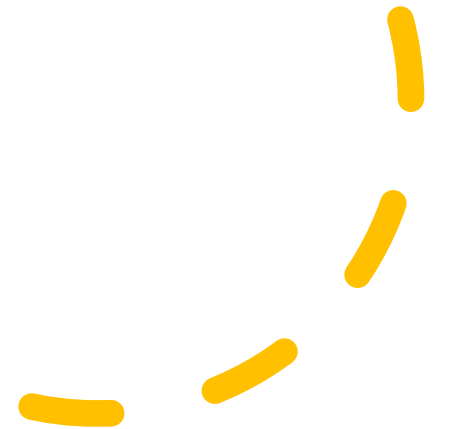
Řídící výbor

PS pro rovné
příležitosti MAP
IV

PS pro rozvoj
klíčových
kompetencí

PS financování
MAP IV

Aktivity MAP IV - Plánujeme



Aktivity MAP IV – Realizujeme

Aktivity projektu MAP IV vychází z potřeb škol a aktérů v území. Byly připraveny společně v projektu MAP III a jsou podrobně popsány v Akčním plánu MAP III.

Podpora EVVO

Podpora čtenářství
(Knihosaurus Rex; Dílny
čtení; Spolupráce škol a
místních knihoven)

Digitální gramotnost

Osobnostní a profesní
rozvoj pracovníků ve
vzdělávání

Rozvoj potenciálu
každého žáka

Podpora podnikavosti,
kreativity a
volnočasového
vzdělávání

Naše Frýdlantsko

EO
povinné

EO základní

Jaký dopad měly aktivity projektu na cílové skupiny?

EO odvozené

Jaké byly plánované i neplánované efekty projektu na CS?

Jaké překážky a bariéry během realizace projektu byly identifikovány a jakým způsobem bylo řešeno? Jak to ovlivnilo plnění cílů projektu?

EO odvozené

Jaký dopad měla realizace plánování na CS? Tedy výstupy PS Rovné příležitosti, Finance, Metody? Jaký dopad měla implementace opatření Akčního plánu na CS?

EO

nepovinné

EO komunikace

Jsou zvolené komunikační kanály CS využívány a slouží k dosažení cílů projektu?

Je forma komunikace srozumitelná a vyhovuje potřebám CS?

EO hlubší spolupráce

Zlepšila se spolupráce mezi aktéry díky realizaci projektu (spolupráce mezi školami, spolupráce na úrovni managementu jednotlivých škol, spolupráce mezi pracovníky škol, spolupráce s partnery)?

Co zlepšuje úroveň spolupráce a co naopak brání lepší spolupráci?

Jsou naplněna očekávání jednotlivých CS v oblasti spolupráce (kde spolupráce chybí, proč?)

EO motivace

Jsou členové PS motivováni podílet se na cílech MAP? V čem vidí přínos? V čem limity?

Přinášejí svá témata? Mají členové PS zájem dále rozvíjet aktivity a přenášet informace na svá pracoviště?

Co pozitivně ovlivňuje motivaci členů být aktivní součástí MAP?

Průběžná zjištění

Hlavní zjištění

Daří se „zahušťovat podhoubí“, silný komunitní rozměr

- Úspěšné navázání na přechozí MAP, nové kontakty (např. asistentky pedagoga), síť spolupracujících aktérů se zahušťuje a daří se zkvalitnit vazby, zlepšování komunikace, otevřenost, partnerství, důvěra
- Klima svědčí spontánním „mikro-projektům“ (pár lidí z různých škol, kteří by se nebýt MAP ani neznali, připraví akci)
- Pocit zodpovědnosti vůči lidem „ze sítě“, účast na akcích, otevřená komunikace
- Členové MAP oceňují, že MAP aktivně hledá lidi, kteří něco umí a motivuje je sdílet to s ostatním (posilování jejich sebedůvěry)
- Lepší využívání místních zdrojů: kvalita spolupráce se zvyšuje, už to není jen o tom, že se pedagogové znají, ale že už je sdílená znalost o jejich kompetencích

Nově se zapojila do MAP skupina asistentek pedagoga. Vysoký potenciál

- Velice aktivní a motivovaná skupina (neexistuje jiná platforma, sdílejí témata a praxe ze svých škol)
- Vysoká účast na setkáních
- Zpětná vazba a prezentace výstupů vedení škol

Propojování škol a pedagogů napříč územím (každá škola jiný zřizovatel)

- Nikdo jiný v území nedělal a nedělá

MAP je vnímán jako inkubátor změn v území

- Otevírá témata, která by nikdo jiný neotevřel a vytváří podmínky pro odbornou diskusi

Dopad na vedení škol a školských zařízení a zřizovatelé

14 ZŠ, 14 MŠ, 2 ZUŠ, 1 ZŠ speciální

- Pro zřizovatele a vedení škol je MAP partnerem (společně umí pojmenovat potřeby a koordinovaně je přenášet dále, např. na krajskou)
- Vedení škol oceňují novou platformu asistentek pedagoga a prezentaci výstupů
- Pravidelná setkání vedení škol (dříve se nedělo, v ORP se neznali, nyní nastavují spolupráci)
- Zřizovatele zajímá téma investic a financování, obecně nemají kompetence řešit strategické plánování ve vzdělávání. PS financování negativně ovlivnila obava zřizovatelů z dalšího vývoje financování nepedagogických pracovníků
- Pokud zřizovatel má zájem, může využít k rozhodování a plánování množství dat, výstupů odborných platforem a doporučení zpracovaných MAP IV.

Děti a žáci z marginalizovaných skupin

jako jsou například Romové, nebo děti a žáci ze sociálně znevýhodněného prostředí, či ohrožení školním neúspěchem

- Nejviditelnější okamžitý efekt na CS má aktivita Knihosaurus REX (forma umí zapojit i ne-čtenáře)
- Přenesený dopad skrze pedagogy a pracovníky ve školství – účastní se vzdělávání, které reaguje na potřeby v území
- Přenesený dopad skrze ředitele a pracovníky, kteří se díky MAP znají a mohou úzce a operativně spolupracovat při náročných nebo nenadálých situacích (např. migrace rodin – střídání škol)
- V území je díky MAP (zejména PS pro rovné příležitosti) sdílené porozumění orientace na inkluzivní vzdělávání (není zárukou, že všichni v území se tím řídí – roztríštěnost škol a zřizovatelů. Ty školy, které se řídí, je dopad očividný)

Děti, žáci ZŠ

22/23 do MŠ 805 dětí do ZŠ 2276

- Spolupráce knihoven, ve školním roce 24/25 účast 773 žáků (cca 1/3 v území). Počet zapojených dětí se zvyšuje v čase (21/22 199 dětí)
- Knihosaurus Rex, ve školním roce 24/25 účast 419 žáků. Počet zapojených dětí se zvyšuje v čase (21/22 199 dětí)
- 22 kroužků v 6 školách, 336 zapojených dětí (zaměřeno na malé obce, kde není nabídka, velký dopad na místní děti)
- Děti posilují prezentační dovednosti a zvyšují si sebedůvěru (mnoho aktivit nastavených tak, že prezentujícími jsou děti, pedagogové děti provázejí)

Ostatní aktéři v oblasti vzdělávání

nebo asistenčních služeb a v oblasti neformálního a zájmového vzdělávání dětí a mládeže

- Dochází k propojování různých sfér (sociální, školské, zájmové apod.)
- V knihovnách se díky aktivitám MAP zaměřují na dětské čtenáře, dopad má na pracovníky knihoven (noví návštěvníci, nové způsoby práce s čtenářstvem)
- Dochází k propojení škol se sociálními partnery v území zvláště v oblasti prevence školního neúspěchu
- Množství synergických projektů (sociálně školské pomezí, přechody mezi stupni vzdělání, posilování koordinačních rolí a case managementu).

Pedagogičtí a nepedagogičtí pracovníci

22/23 pracovalo v MŠ 78 pedagogů + 16 asistentů, v ZŠ 218 pedagogů + 85 asistentů (celkem 397 pracovníků)

- Aktivita spolupráce škol a knihoven – zpětná vazba od některých pedagogů, že aktivity z knihoven přenesli do třídy
- Knihosaurus Rex, ve školním roce 24/25 účast 21 pedagogů (počet zapojených pedagogů se zvyšuje)
- Zvyšující se počet pedagogů realizujících dílny čtení, prohlubování znalostí části z nich
 - jedna z členek skupiny k dílnám čtení své zkušenosti dále prohlubuje na dlouhodobých kurzech Kritického myšlení mimo Frýdlant (letos jede na letní školu)
 - dvě učitelky se přihlášily na intenzivní letní kurz dílen psaní v Liberci
- Pracovníci části škol vysoká účast a aktivita v MAP. Klíčová role vedení školy. Pokud není vedení školy nastaveno pro MAP, ani pedagogové nejsou aktivní. Otázka motivace těchto škol – není v kompetencích MAP. RT MAP využil veškerých možných nástrojů a forem přilákat ke spolupráci všechny školy ORP, daří se aktivně zapojit jen část. Zřizovatelé do tohoto nevstupují
- Díky zahušťující se síti a prohlubování kontaktů (opakovaná setkání např. na konferenci) snáze realizují mezi školní aktivity

Rodiče dětí a žáků

cca 2 000 rodičů dětí a žáků.

- Rodiče zasaženi skrze určité aktivity MAP (podpora nadaných, PAS, Hernajz, Naše Frýdlantsko)
- Někteří rodiče zapojeni do pracovních skupin a akcí MAP (ti aktivní, jednotky)
- Obecně se nedaří rodiče ve větší míře zapojit (i přes opakované snahy RT)

Široká veřejnost

celkový počet obyvatel ORP Frýdlant je cca 25 000, nízká hustota zalidnění

- Dochází ke zlepšení informovanosti široké veřejnosti díky atraktivnímu formátu předávání
 - Široká veřejnost zná Knihosaurus Rex a festival deskových her Hernajz
- Alespoň základní znalost o MAP a jeho činnosti je patrná jen v „určitých sociálních bublinách“, široká veřejnost není schopna rozlišit aktivity MAP od jiných aktivit

Rýsují se možná doporučení

01

Motivovat ty zřizovatele, jejichž školy jsou v rámci MAP neaktivní, k aktivnějšímu zapojení

02

Využít potenciál nově vzniklé platformy asistentek pedagoga a jejich aktivního naladění

03

Pokračovat ve využití palety komunikačních kanálů (i když kapacitně náročné) pro komunikaci s cílovými skupinami, zejména zaměstnanců škol

Děkuji za pozornost

Prezentující: Zuzana Palečková

Projekt: MAP Frýdlantsko IV

reg. číslo: CZ.02.02.04/00/23_017/0008275

Realizuje: MAS Frýdlantsko

